

# 入院のご案内



 医療法人さくら  
**さくら記念病院**

〒354-0013 埼玉県富士見市水谷東 1-28-1

TEL 049-253-3811 FAX 049-253-3815

<http://sakurakinen.jp>

## ～さくら記念病院入院のご案内～

- さくら記念病院の理念
- 患者さまの権利
- 個人情報保護方針
- 当院における患者さまの個人情報利用目的
- 入院に際してのお願い
- 入院の手続き
- 入院に必要なもの
- 入院中の過ごし方
- 入院費について
- 退院について
- 非常時の場合
- 病棟のご案内
- 地域医療連携室のご案内
- 避難経路
- 病院までの交通案内



この「入院のご案内」は、当院へ入院される患者さまに入院について十分なお理解を頂く為のものです。入院生活に必要な事項について記載してありますので、入院される患者さまはもちろんのこと、ご家族の方もぜひ目をお通し頂きたくお願い申し上げます。

## さくら記念病院の理念

当院は慈悲の心をもって、医療実践をはかり人々に快をもたらすことを使命とする。

## 患者さまの権利

当院ではすべての患者さまに対して、安全な医療を平等に提供させていただくよう心掛けております。いつでも患者さまが医療の主体であるために「患者の権利章典」を制定しました。今後さらに、患者さまとより良い信頼関係が構築できるよう職員一同努力してまいります。

- ① 医療を平等に受ける権利
- ② 十分な説明を受ける権利
- ③ 自分自身に関わる自由な決定を行うための自己決定の権利
- ④ プライバシーが守られる権利（個人情報保護）
- ⑤ カルテを知る権利（個人情報開示）
- ⑥ セカンドオピニオンを受ける権利（情報収集の権利）
- ⑦ 健康教育を受ける権利
- ⑧ マナーや規則を守る責務
- ⑨ 自身の情報提供の責務
- ⑩ 権利章典を守る責務

# 個人情報保護方針

当院は信頼の医療に向けて、患者さまにより良い医療を提供できるよう日々努めております。患者さまの権利を尊重すると共に適切にプライバシーを保護し、管理することが非常に重要であると考えております。当院では、個人情報保護方針を定め確実な履行に努めてまいります。詳細につきましては院内掲示「個人情報保護方針」「個人情報利用目的」のご確認と下記記載事項のご一読をお願い致します。

## 当院における患者さまの個人情報利用目的

当院では、個人情報保護法の趣旨を尊重し、患者さまの個人情報を厳重に管理し、以下の項目以外には利用いたしません。

- ① 患者様に提供する医療サービス
- ② 医療保険業務
- ③ 入退院等の病棟管理
- ④ 会計・経理
- ⑤ ご家族への病状説明
- ⑥ 医療事故等の報告
- ⑦ 患者様に対する医療サービスの向上
- ⑧ 院内実習等に対する協力
- ⑨ 医療の質の向上を目的として行う教育・研修・研究など
- ⑩ 他の医療機関、介護支援事業所、施設等との連携
- ⑪ 他の医療機関、介護支援事業所、施設等からの照会に対する回答
- ⑫ 検査等を外部機関に委託する場合
- ⑬ 患者様の診療等のため、外部の医師等に意見・助言を求める場合
- ⑭ 医師損害賠償責任保険等に係る、医療に関する専門の団体や保険会社への等への提供または届出等
- ⑮ 外部監査機関への情報提供
- ⑯ 医療・介護サービスや業務の維持・改善のための基礎資料
- ⑰ 医療保険事務のうち、審査支払機関又は保険者への照会
- ⑱ 医療保険事務のうち、審査支払機関へのレセプト提出
- ⑲ その他、患者様に係る管理運営業務



## 入院に際してのお願い

### 【病室の移動に関するお願い】

入院中の患者さまご自身、もしくは他の患者さまの病状、検査、応急処置等のために、入院中の病室あるいは病棟の移動をお願いすることがあります。

状況によっては、患者さまのご希望にそぐわない場合も起こり得ますが、緊急の処置等を必要とする患者さまのために、ご理解とご協力をお願いいたします。

なお、病室の移動により、室料差額の料金が変わることがございますので併せて、ご理解ご了承のほどお願いいたします。

- 2 階病棟 ⇒ 一般急性期病棟 40 床
- 3 階病棟 ⇒ 一般急性期病棟 48 床
- 4 階病棟 ⇒ 地域包括ケア病棟 48 床

### 【安全な医療の提供に関するお願い】

当院では、患者さまの安全とプライバシーを保護する目的で様々な取り組みを行っております。

- ・患者さま個人を識別するために、お名前を病室入口の表示パネルに表示する事があります。
- ・患者さま個人を識別するために、ネームバンドの装着をお願いいたします。

ネームバンドに記載する氏名は、保険証もしくは身分証明書に登録されている氏名とさせていただきます、ご本人の確認を行います。確認の際にはご協力をお願いいたします。

### 【盗難予防のお願い】

- ・病院内には患者さま、お見舞いの方等の出入りがあります。個人におかれましても自己管理をお願いいたします。
- ・貴重品は必ず床頭台にあるセーフティーボックスを使用し、専用の鍵※2 をかけて管理して下さい。貴重品等の持ち込みはご遠慮ください。万が一、盗難にあわれた場合当院では一切の責任を負いかねます。
- ・自己管理が難しい方は、ご家族が持ち帰る等ご協力をお願いいたします。

※2 専用の鍵を紛失・破損された場合は、シリンダー交換及び鍵の作製の為  
**3,300 円（税込）を別途徴収させていただきます。**



## 入院の手続き

入院に関する手続きについては 1 階受付にて行います。

入院当日の受付時間内に速やかに手続きをお願いいたします。

(当日の手続きが難しい方は、受付にお声掛け頂き 2～3 日以内に済ませて頂く様  
お願いいたします。)

受付時間 月～金曜日 / 午前 9 時 00 分～午後 5 時 30 分

土曜日 / 午前 9 時 00 分～午後 12 時 00 分

※受付時間外に入院された患者さまは、翌日の受付時間内に  
1 階受付までお越しください。

### 【入院手続きに必要なもの】

#### ✿ マイナンバーカードまたは健康保険証

入院中に保険証・医療受給者証が変わった際には 1 階窓口にお申し出ください。

#### ✿ 介護保険証 等

介護保険証、介護保険負担割合証、介護保険負担限度額認定証をお持ちの方は  
ご提出ください。

#### ✿ 診察券

#### ✿ 入院証書

#### ✿ 印鑑

#### ✿ 退院証明書 等

直近 3 カ月以内に他医療機関に入院されていた場合、入院歴がわかる「退院証明書」  
をお持ちください。

### 【入院に関してのお問い合わせ先】

さくら記念病院 (代表) 049-253-3811

「入院に関する質問です」とご連絡ください。

# 入院に必要なもの

## 【入院中の病衣・紙おむつ等について】

入院期間中の環境衛生の向上や利便性の向上を目的として、病衣や紙おむつまた歯ブラシやヘアブラシなどの日用品は院内指定委託業者から「入院セット」※3として、レンタルして頂いております。感染対策の為にも皆様にレンタルのご協力をお願いしております。

1階夜間出入口前の守衛室にて手続きをお願いいたします。時間外のお申込みにつきましては病棟看護師に申込書をご提出ください。

※3 入院セット・・・病衣、肌着、下着、靴下、洗顔タオル、食事用おしぼり、イヤホン入れ歯洗浄剤、歯ブラシ、洗面用コップ、BOXティッシュ 等

セットの詳細は別紙「入院セット商品一覧」をご確認ください。

## 【入院時にお持ちいただくもの】

共断咩Z	咲7^ 臥~ 散⇨ ^ 曬⇨ ~ _ \ barH U G Z 1 H
笈咩<	♂7 *t H , ν δ ó 榊P 擲Γ Λ Πts ○ + _ + ? 精4 堆
bar≥ 工4 堆	7 8 鞞恹^ 匂H 含②乗工τ^ \ 工d \ 工ドル】 _ \ barH U G Z 1 H

※安全管理のため、ハサミなどの鋭利な危険物は持ち込まないようお願いいたします。

※室内履きは、安全を考慮しサンダルタイプではなくスニーカータイプをお勧めいたします。

※ご入院中に透析や手術を受けられる方には、別途必要なものをご案内いたします。

※持ち物にはすべて記名をお願いいたします。

# 入院中の過ごし方

## 【携帯電話のご使用について】

携帯電話は下記の場所でご使用ください。

1 階自販機コーナー／3 階デイルーム／4 階デイルーム／個室病室

- ・院内では必ずマナーモードとし、操作音・着信音が鳴らないようお願いいたします。
- ・長時間の通話／大声での通話は控え、周囲に配慮してご使用ください。
- ・多床室の病室内での通話はお控えください。
- ・消灯以降の通話はお控えください。
- ・使用禁止のエリアでは電源をお切りください。
- ・メールのご使用は24時間可能です。
- ・他の方の迷惑とならないようマナーを守ってご使用ください。

●使用可能区域でも場合によりご使用をお断りする場合がありますのでご了承ください

●職員が使用しているスマートフォンは医療業務用となります。

ナースコールの受信機としても使用しております。皆様のお近くで使用させていただくこともございますが、ご理解をお願いいたします。

## 【入院中のルールとお願い】

- ・咳が出る患者さまにつきましては、感染予防のためマスクの着用をお願いいたします。
- ・消灯時間は午後9時00分となっておりますのでご協力をお願いいたします。
- ・カード式テレビを病室に設置しておりますので、テレビの持ち込みはご遠慮ください。  
テレビ用カードは各フロア（2 階スタッフステーションカウンター／3 階デイルーム／4 階デイルーム）に設置してあります自動販売機でお求めください（1,000 円）  
テレビ用カードでテレビと床頭台内蔵の冷蔵庫もご利用頂けます。テレビ／冷蔵庫の使用方法は床頭台引き出しにあります「床頭台・TV の使い方」を参照下さい。

※テレビ：1,000 円＝1,000 分（テレビ単独使用の場合）

冷蔵庫：100 円/日（緑のボタンを1回押すことで、24 時間使用可能です）

テレビ用カードの払い戻しは、1 階自動販売機コーナーに設置の精算機にてお願いいたします。  
テレビをご使用になる際は、イヤホンをご使用ください。

- 患者様用の Wi-Fi はございません。
- 病院内は火気厳禁です。また、当院は敷地内全面禁煙となっております。駐車場等屋外でも喫煙は出来ませんのでご了承ください。
- 各病室の洗面台での洗髪はご遠慮ください。
- ゴミを捨てる際は分別にご協力の上、所定のゴミ箱に捨ててください。



## 【面会について】

面会時間は下記のように定められております。

平日／土曜日	午後 3 時 00 分～午後 5 時 00 分
日曜／祝日	午後 3 時 00 分～午後 5 時 00 分
ご面会滞在時間	15 分まで/回

※面会時間内でも、病室で診察・処置・検査等を実施する事がありますのでご了承下さい。

- 患者さまの病状やその他の事情により面会をお断りしたり、面会時間を制限したりする場合がありますのでご了承ください。
- 特別の事情で時間外に面会をご希望の場合は、事前に看護師にお申し出ください。
- ご面会ご希望の方は 1 階外来受付へお声掛けください。  
面会者カードをご記入後、病棟へお上がりください。  
面会者カードはお帰りの際に病棟スタッフステーションへご提出下さい。  
(土日祝は直接病棟スタッフステーションへお声掛け下さい。)
- 患者さまは治療食を召し上がっておりますので差し入れはご遠慮ください。
- 感染防止の観点から病室内への生花の持ち込みはご遠慮ください。
- 12 歳未満（小学生以下）、多人数の面会、時間外の面会は他の患者さまのご迷惑になりますので、ご遠慮ください。
- 病室に入れるのは 2 名様までです。（3 名様以上でご来院の場合、1 階で待機をお願い致します。）
- 飲酒をされた方の面会はご遠慮ください。
- ご面会時、体調不良（熱、鼻汁、倦怠感等）がある方はご遠慮下さい。
- 面会前後の手洗い、手指消毒と面会時のマスク着用をお願いいたします。



## 【付き添いについて】

完全看護を実施しておりますので、入院中の付き添いの必要はありません。

しかし、患者さまの病状により、ご家族に付き添いをお願いする場合や、ご家族の希望があり且つ医師の許可が出た場合には、ご家族の付き添いが認められこともあります。

この場合「付き添い願い」を提出していただきます。

## 【お食事について】

- お食事の時間は、朝食は午前8時頃、昼食は午後0時頃、夕食は午後6時頃となっております。
- 患者さまの都合による急な外泊／外出希望等による食事のキャンセルの場合は、食事代が発生しますのでご了承ください。
- 食事は患者さまの症状にあわせ、医師の指示のもとにお出しします。
- 外部からの出前などは固くお断りいたします。

## 【入浴・シャワー浴について】

入浴／シャワー浴については看護師にお問い合わせください。

## 【洗濯】

コインランドリーは設置しておりませんので、ご自宅での洗濯をお願いします。

## 【外出・外泊について】

外出、外泊は主治医の許可が必要となります。外出、外泊を希望される場合は、主治医に相談してください。主治医の許可後、「外出・外泊許可証」に記入のうえ、スタッフステーションまでご提出ください。

## 【入院中の他医療機関への受診について】

- 他医療機関への受診（他科受診）を希望される場合は、看護師にご相談ください。
- 入院患者さまの代理で家族等が、かかりつけ医から継続してお薬をもらう場合も「受診」に該当しますので必ず看護師にご相談ください。

## 【診断書等、書類の依頼について】

- 診断書および生命保険・自賠責保険等の書類をご依頼される場合は、1階受付へお声かけください。
- 診断書等をご依頼された場合は規定の料金をいただきます。

## 【感染症検査について】

手術・透析を受けられる患者さまには、梅毒検査・B型肝炎検査・C型肝炎検査・HIV（後天性免疫不全症候群）検査を受けていただきます。

## 【その他】

- スタッフステーション、他の病室への無断出入り、大声での会話、騒音などは他の患者さまのご迷惑となりますのでご遠慮ください。
- 敷地内は全面禁煙とさせて頂いております。また、入院中のお酒の持ち込みや飲酒も固くお断りしております。
- 飲酒、喫煙、無断外出/外泊、賭けごと、ハラスメント、暴力などで他の患者さんの迷惑となる場合、または診療行為に支障をきたす行為があった場合は、退院して頂きますので、あらかじめご了承下さい。
- 当院では、無許可での写真/動画撮影（カメラ、携帯電話、スマートフォン、ビデオ等）を禁止しています。
- ベッドサイドに持ち込まれる個人の所有物は患者さま、ご家族さまにて管理をお願いいたします。
- 万が一、機器/備品などを破損した場合は、弁償して頂きますのでご了承ください。
- 防犯の為、入院中は駐車場にお車を停めたままにしないでください。
- 公衆電話のご利用は午前6時～午後9時までとなっております。  
公衆電話は1階自動販売機コーナーにあります。
- 防犯の為、午後9時～翌午前6時まではエレベーターを停止させて頂きます。  
同じく午後9時～翌午前6時までは階段室のご利用も出来ませんのでご了承ください。  
※火災発生時などは全て開錠されますのでご安心ください。
- 正面玄関は午後5時30分に施錠致します。午後5時30分以降に退館される際は、夜間出入口をご利用ください。

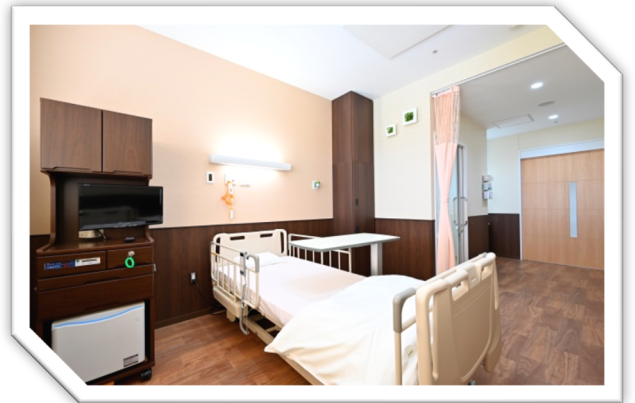


## 入院費について

### 【入院費のご請求について】

- 入院中の請求書は、毎月月末締め翌月 10 日に発行します。  
請求書は 1 階会計窓口にてお預かりしておりますので、お受け取り下さい。
- 有料室の料金は下記となります。

原↑ ♂	7 万 // K 椀箋
- ♂'1/3 ㊦ 精	5 万 // K 椀箋
- ♂ 椀 6 律 H 十 精	4 万 // K 椀箋
椀 拍 ☆	0.4 万 // K 椀箋



※特別室は冷蔵庫／テレビの使用は無料となります。

※4 人部屋の有料室は間仕切収納がある病室となります。

通常の床頭台の病室では差額ベッド料は発生しません。

- 有料室をご希望の方は看護師へお申し出ください。  
空室がある状況でご希望があれば有料室へのご案内ができます。  
室料は入退院の時間に関係なく、当該午前 0 時を基点として 1 日分の料金が発生します。  
(例) 1 泊 2 日 → 2 日分
- 病状によっては転室していただくことがありますのでご了承ください。
- 入院費は保険の種類により算定された治療費のほかに、食事療養費自己負担額、個室等の室料差額料金、診断書・証明書代が別途発生致します。

## 退院について

### 【退院時のお支払い手続き】

- 退院の請求書は 1 階会計窓口にてお預かりしております。
- お支払いにはクレジットカードもご利用頂けます。  
(VISA、MasterCard、JCB、AmericanExpress)
- ご家族が遠方にお住まい等の理由で窓口でのお支払いが難しい方は、お振込みでの対応も可能ですので、お声掛け下さい。
- 退院日は原則として、土曜午後・日曜・祝日を除きます。

## 非常時の場

防災にも万全を期しておりますが、万一地震・火災など非常事態が発生しました際には、職員が誘導いたしますので、その指示に従い冷静に行動してください。

日頃より非常時を想定した訓練を実施しておりますのでご安心ください。

※次項以降に避難経路を図示しておりますので、ご確認ください。

## 病棟のご案内

2 階病棟	一般急性期病棟	40 床
3 階病棟	一般急性期病棟	48 床
4 階病棟	地域包括ケア病棟※4	48 床

### ※4 地域包括ケア病棟（病床）とは

急性期治療を終了し症状が改善した患者さまやすぐに自宅や施設へ退院するには不安のある患者さまに対し、在宅復帰に向けて医療管理・診療・看護・リハビリテーションを行うことを目的とした病床です。

医師が判断し、一般病棟から地域包括ケア病棟（病床）への転床をご提案させていただきます。

詳細につきましては、別紙「地域包括ケア病床のご案内」をご覧ください。

## 地域医療連携室のご案内

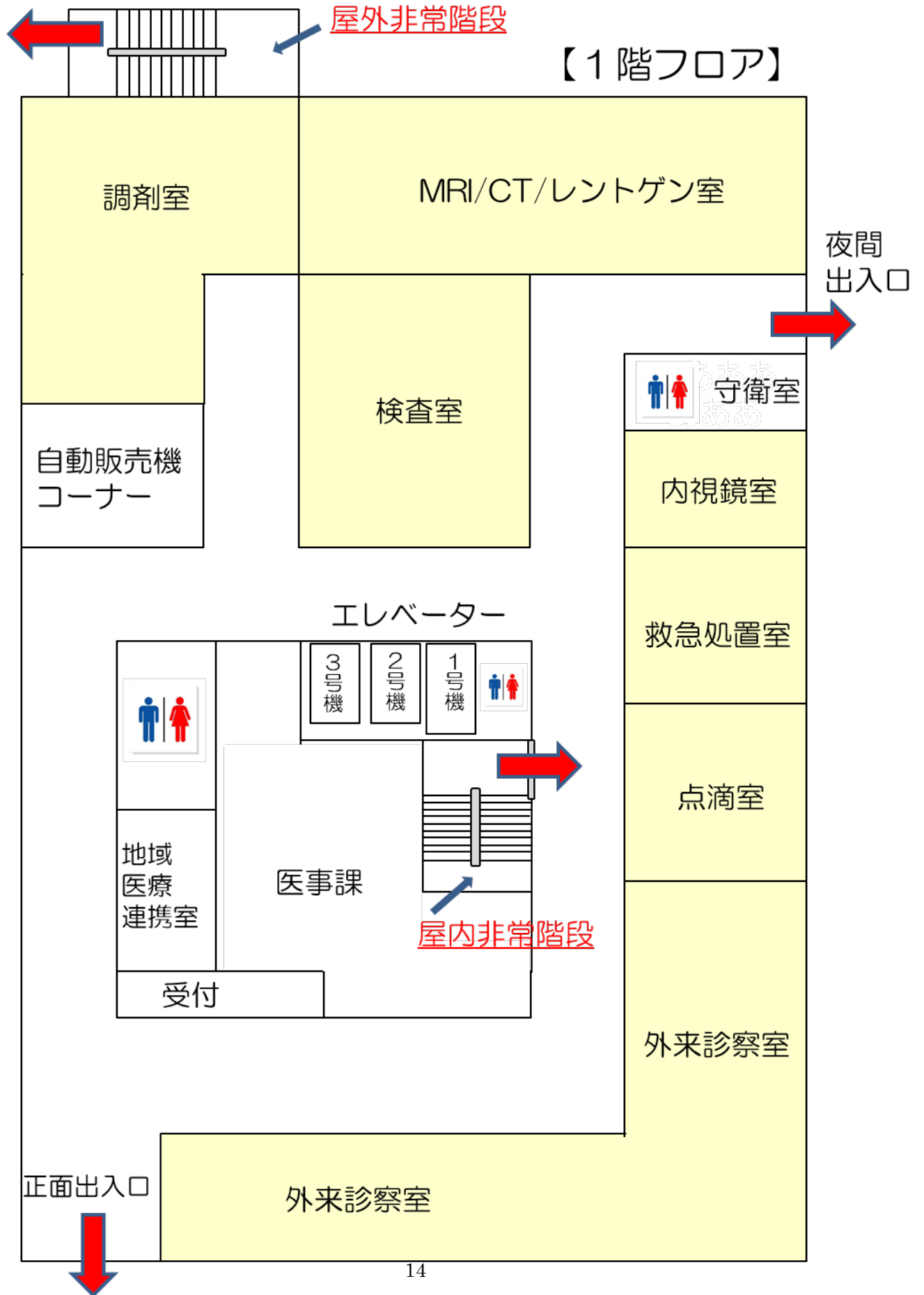
当院では、入院中の患者さまが安心してより良い医療サービスを受けて頂けるようお手伝いさせて頂いております。

入退院の調整、地域の病院・施設への紹介、医療福祉に関する各種制度の説明等の業務を行っています。

1 階地域医療連携室または、各病棟看護師までご相談ください。

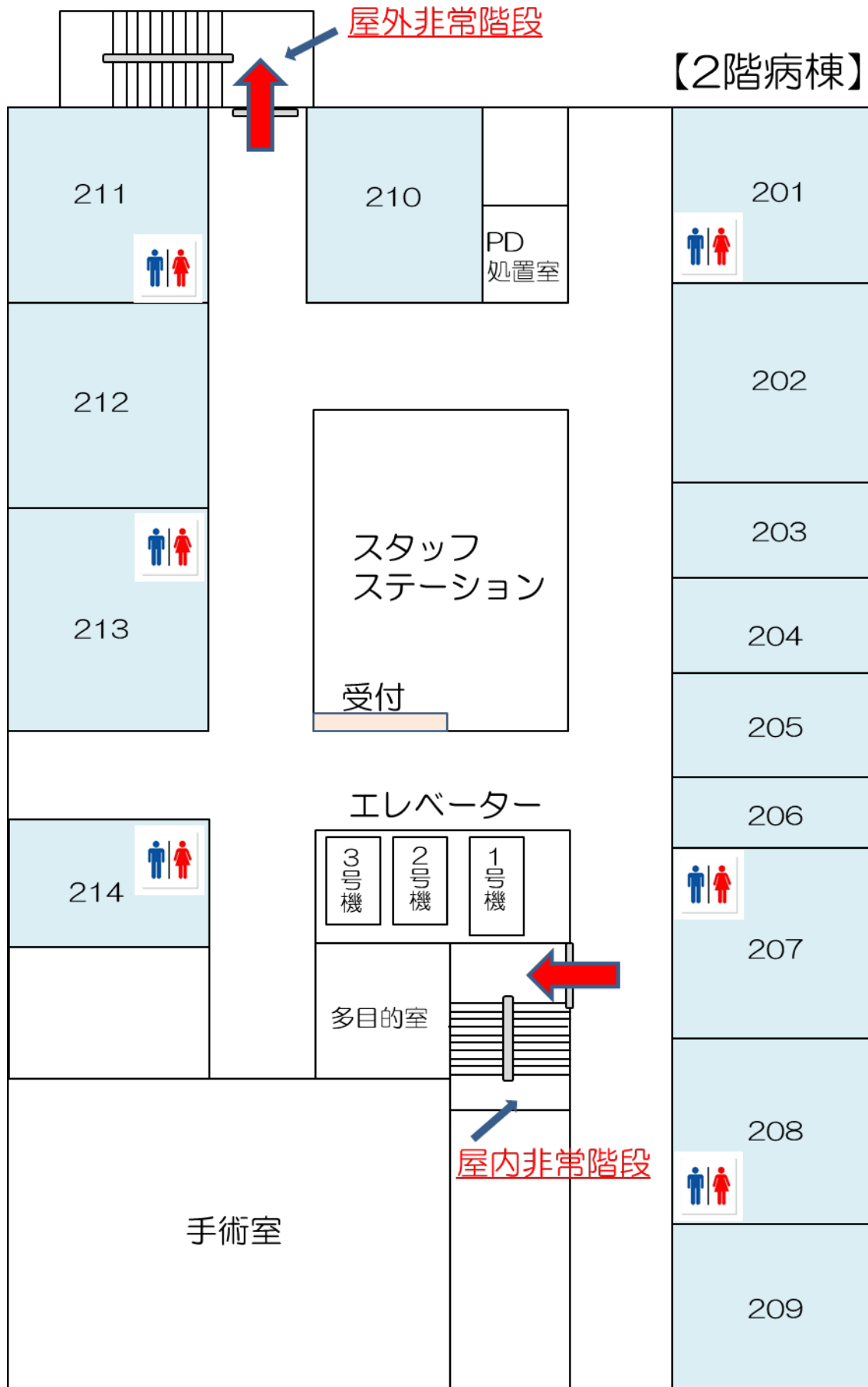


# 避難経路 (1階)

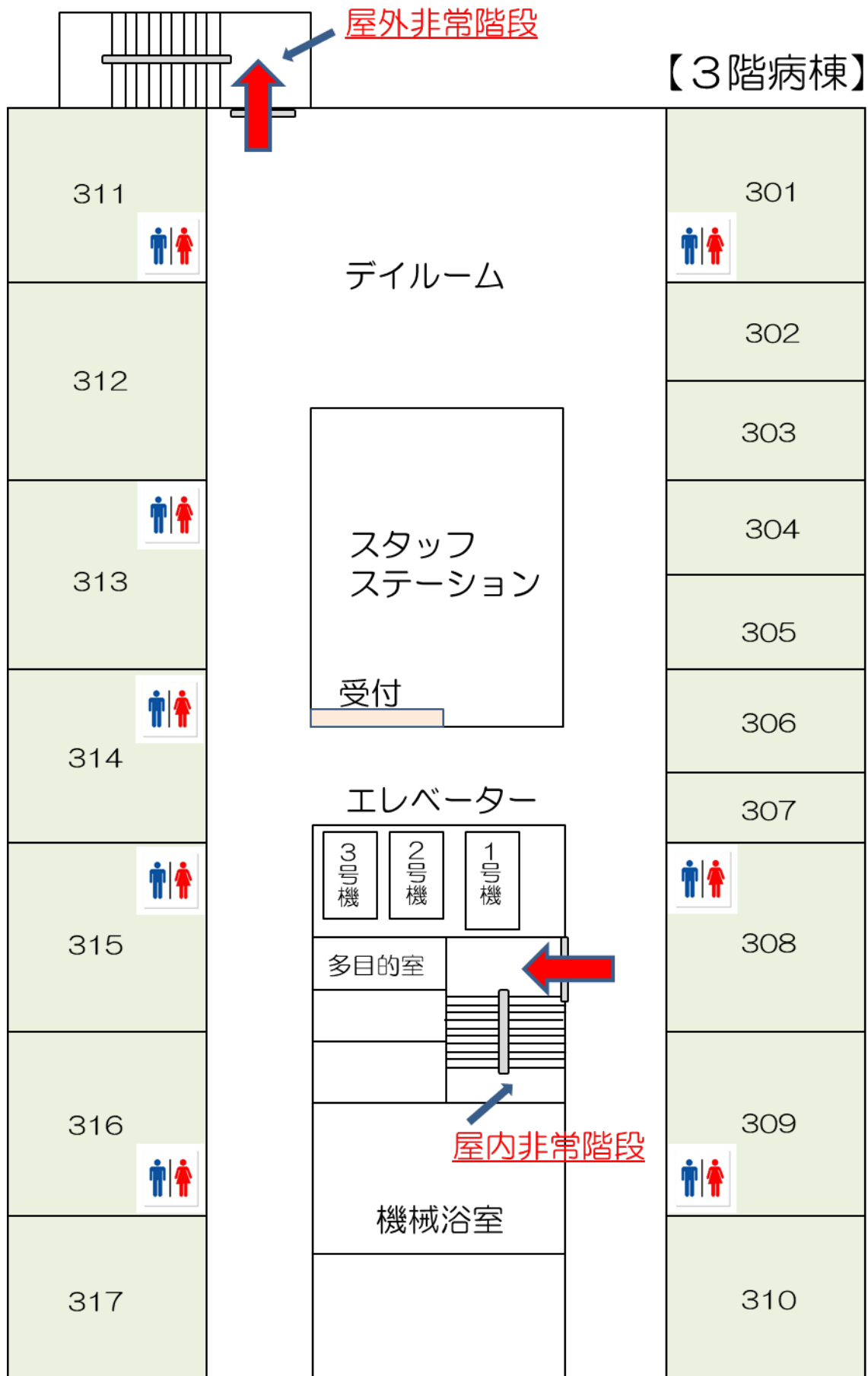




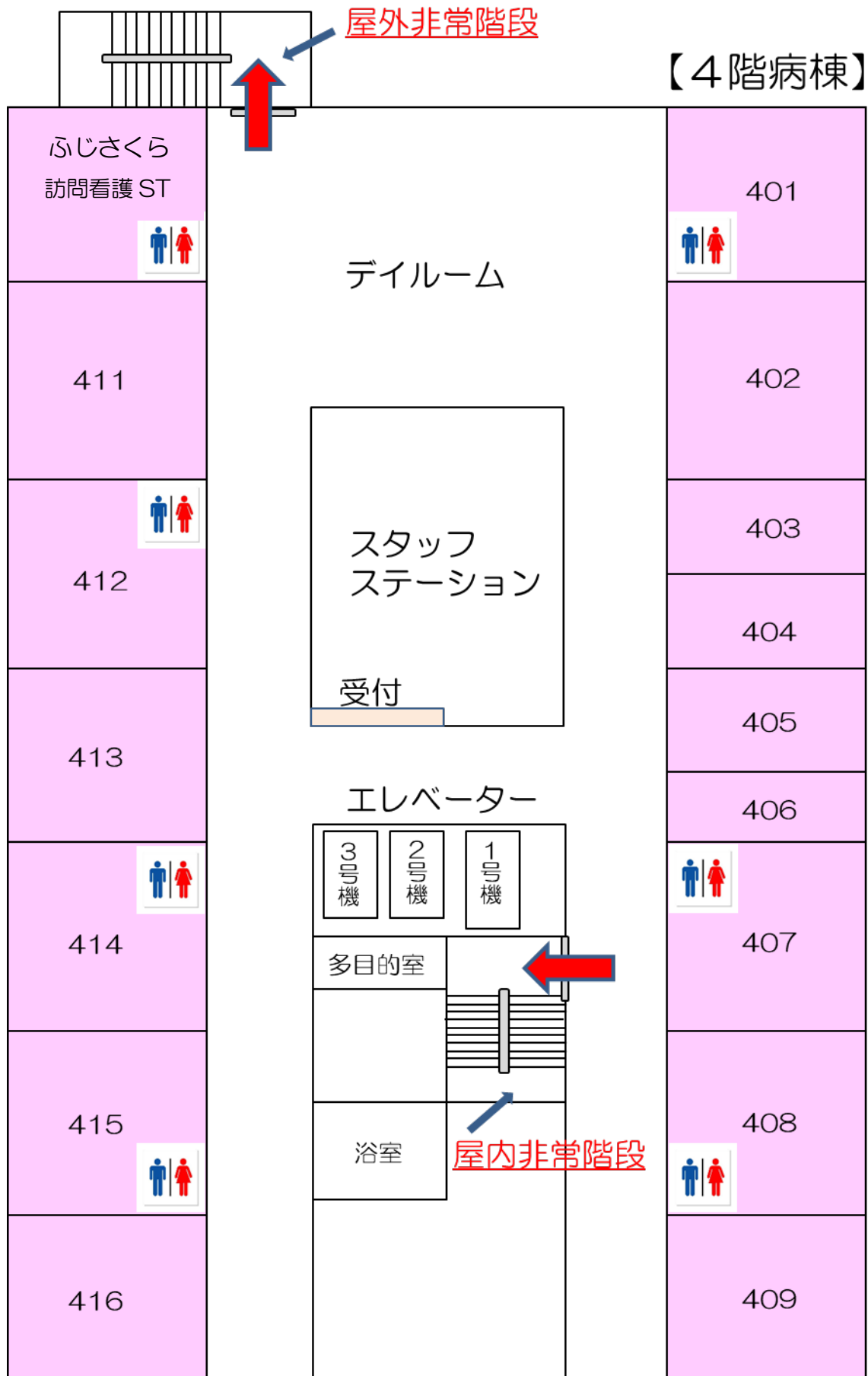
# 避難経路（2階）



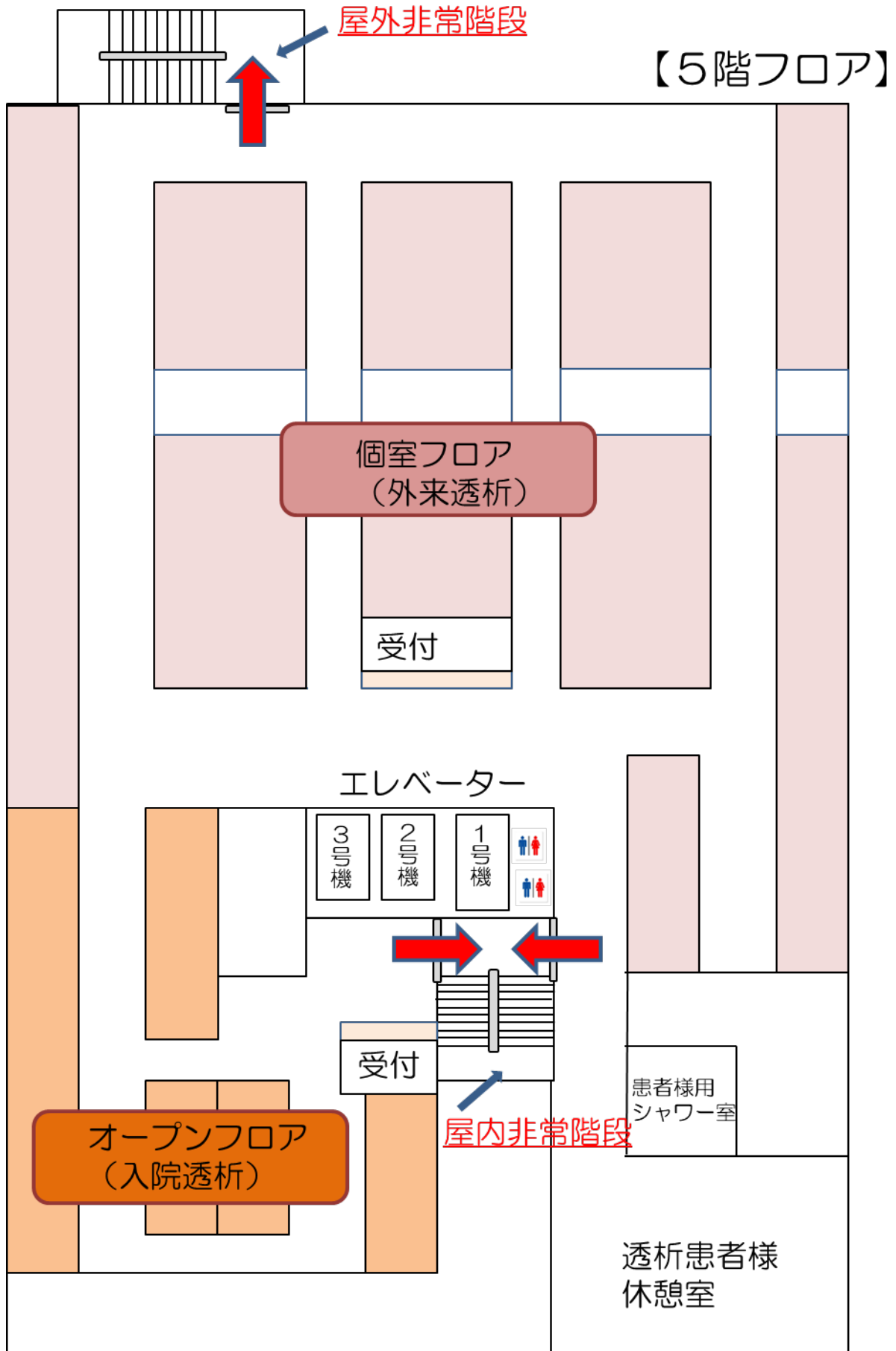
# 避難経路（3階）



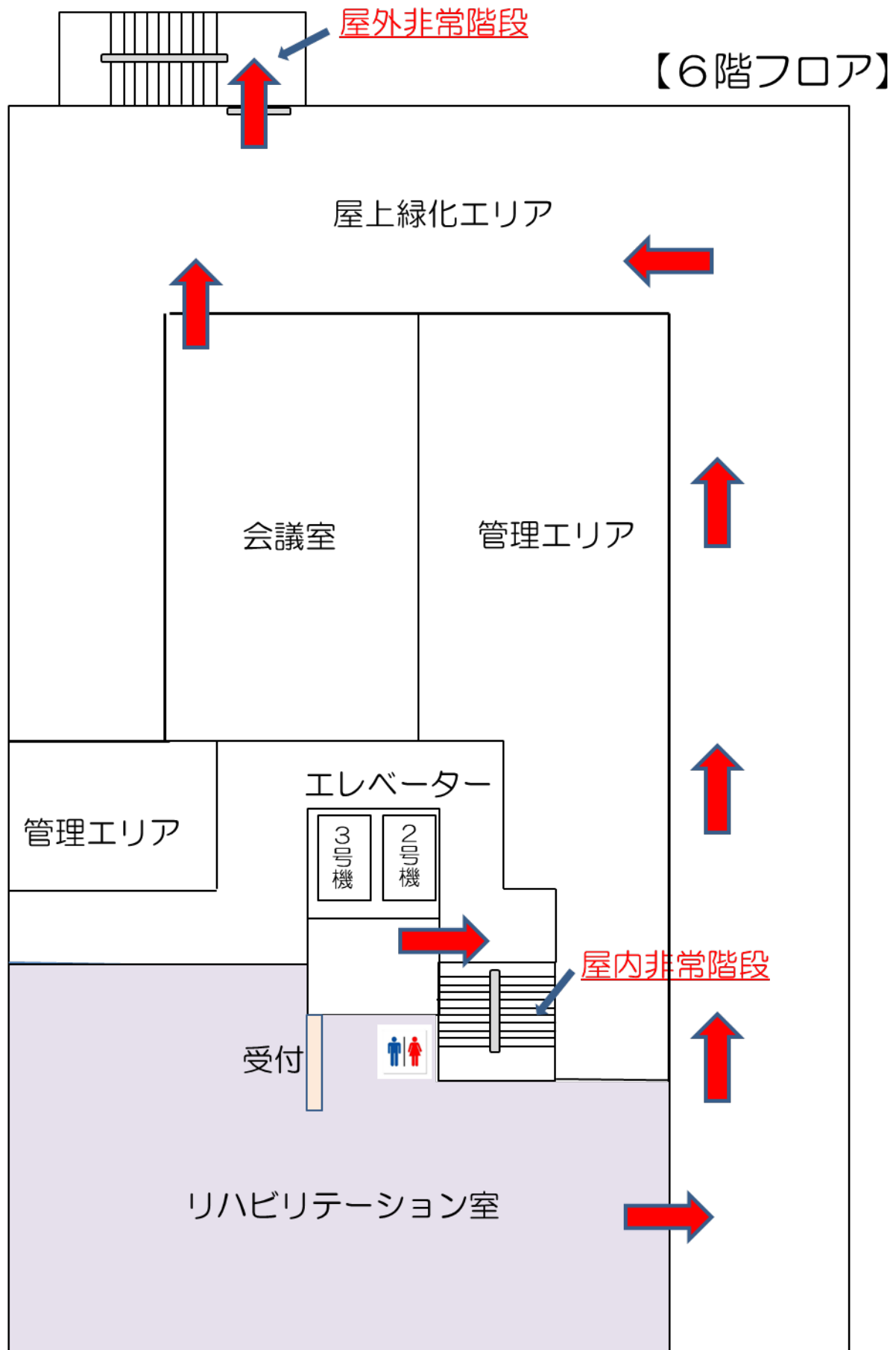
# 避難経路（4階）



# 避難経路（5階）



# 避難経路（6階）





## 交通のご案内



### ○バスでご来院の場合

東武東上線 志木駅東口より東武バス（乗り場：2番）10分

下南畑行・富士見高校行・ららぽーと富士見行 さくら記念病院前下車

### ○お車でご来院の場合

国道463号線沿い 岡の坂交差点を志木市役所方面へ

駐車場は病院正面玄関前にございます。

### ○シャトルバスでご来院の場合（日曜日・祝祭日は運行していません）

東武東上線 みずほ台駅東口より送迎バスがございます。

時刻表は受付にございます。

### ○タクシーでご来院の場合

志木駅東口より10分、みずほ台駅東口より5分



